

PLANEJAMENTO URBANO DE BAIXO CARBONO

CASO: Projeto Urban-LEDS em Sorocaba/SP

PAÍS: Brasil

CIDADE: Sorocaba/SP

POPULAÇÃO: 671.186



PLANEJAMENTO URBANO

CONTEXTO

O projeto Urban-LEDS está sendo implementado pelo ICLEI - Governos Locais pela Sustentabilidade em parceria com a ONU-Habitat em 60 cidades do mundo. No Brasil, após a realização de uma chamada de interesse que contou com a participação de 14 (quatorze) cidades, foram selecionadas duas cidades modelo (Fortaleza e Recife) e seis cidades satélites, dentre elas, Sorocaba.

O projeto tem como objetivo apoiar cidades para desenvolverem estratégias de desenvolvimento de baixas emissões, por intermédio de uma metodologia que associa a elaboração de planos e projetos pilotos a um modelo de governança que promove a cooperação e o compartilhamento de informações entre os governos nacionais e locais.

Por intermédio da execução do Urban-LEDS, o município de Sorocaba conseguiu elaborar importantes instrumentos de planejamento e ações concretas para mitigar a produção de gases causadores do efeito estufa em áreas urbanas do município, tais como, a Política Municipal sobre Mudanças Climáticas, o Plano de Baixo Carbono, o Plano Municipal de Conservação e Recuperação da Mata Atlântica, o Programa Integrabike e a aquisição de luminárias LED's.



Parque das Águas, em Sorocaba. Fonte: Emerson Ferraz

DESCRIÇÃO

O objetivo do Urban-LEDS é programar ações que ajudem a diminuir a produção de gases causadores do efeito estufa em áreas urbanas do município, com destaque aos emitidos para a produção e consumo de energia, transporte e construções de infraestruturas urbanas, levando em consideração a redução da pobreza e a inclusão social.

Essa plataforma busca interligar cidades modelo em inteligência climática a diversas cidades satélites, além do intercâmbio com municípios parceiros da Europa e também de outros países emergentes, por meio da transferência de conhecimento técnico, tecnologias, inovação, pesquisa e financiamento.

O projeto oferece apoio para diversos tipos de ação:

- a) capacitação técnica e institucional para auxiliar a cidade na adoção de medidas específicas voltadas para a sustentabilidade urbana;
- b) acesso à metodologia para o desenvolvimento ações de baixo carbono e ferramentas associadas;



Un programa de
la Unión Europea

- c) oportunidade para troca de experiências e aprendizado com outras cidades brasileiras e estrangeiras que também participam do projeto, e;
- d) fortalecimento do diálogo com departamentos relevantes do governo nacional.

ESTRATÉGIA/RESULTADOS/IMPACTO

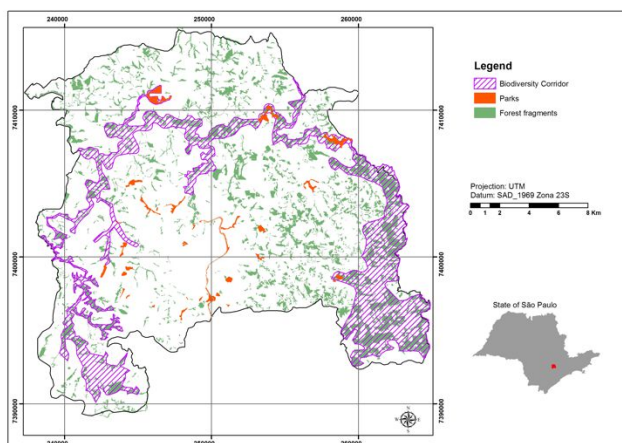
A primeira fase do projeto, em Sorocaba, foi desenvolvida entre 2012 e 2016. Os principais resultados alcançados foram:

- a) **Programa Integrabike** (concluído entre 2012 e 2013) permite que as pessoas utilizem o cartão de ônibus para utilização de bicicletas públicas. O Intergrabike possui 19 estações e 152 bicicletas, que podem ser usadas por qualquer pessoa com mais de 18 anos que tenha o cartão de ônibus. A implantação do Programa, juntamente com a instalação de 115 Km de ciclovias, impactou significativamente na mobilidade urbana de baixo carbono, melhorando a qualidade do ar urbano, os meios de subsistência e a economia verde da cidade.



Bicicletas utilizadas no Integrabike. Fonte: Erick Pinheiro

- b) **Inventário de Gases do Efeito Estufa do Município de Sorocaba:** este documento contém informações e dados sobre emissões de gases feitas por qualquer agente, público ou privado e por qualquer ramo de atividade. Deste modo, é possível obter a representatividade de cada setor de emissão, bem como, identificar as melhores oportunidades de redução e respectivas estratégias a serem implementadas. O inventário de Sorocaba foi elaborado em 2014.
- c) **Plano Municipal de Conservação e Recuperação da Mata Atlântica:** o plano tem o objetivo de preservar as áreas florestais existentes na cidade, restaurar importantes peças degradadas ambientalmente e interligar espaços verdes para criar um corredor de biodiversidade. Elaborado em 2014, também estabelece as estratégias e ações de implementação a serem realizadas até 2020, que incluem: plantio de mudas ao longo das margens dos corpos d'água, melhoria das copas das árvores em parques públicos, promoção de jardins privados e criação de áreas de proteção especial incentivadas.



Mapa integrante do Plano Municipal de Conservação e Recuperação da Mata Atlântica. Fonte:

Fonte:http://urbanleds.iclei.org/fileadmin/user_upload/Resources/City_Posters_Bogor/23_Sorocaba_CityPoster_v2.pdf

- d) **Política Municipal sobre Mudanças Climáticas (PMMC):** materializada pela Lei nº 11.477, de 20 de dezembro de 2016, tem por objetivo “assegurar a contribuição do Município no cumprimento dos propósitos da Convenção Quadro das Nações Unidas sobre Mudança do Clima, em alcançar a estabilização das concentrações de gases de efeito estufa na atmosfera, em um nível que impeça uma interferência antrópica negativa no sistema climático, em prazo suficiente a permitir aos ecossistemas uma adaptação natural e permitir que o desenvolvimento social e econômico prossiga de maneira sustentável”. A aprovação dessa legislação representou um grande avanço para a consolidação do município de Sorocaba na vanguarda deste movimento por cidades resilientes do ponto de vista da sustentabilidade urbana.

DESAFIOS

Os principais desafios decorrentes do Projeto Urban-LEDS em Sorocaba é consolidar, definitivamente, um modelo de gestão pública que continue privilegiando a implantação de planos, projetos e ações voltados à sustentabilidade urbana e ao controle das emissões de gases de efeito estufa. Para tanto, é necessário aperfeiçoar a legislação municipal sobre o tema, especialmente no comprometimento dos diversos setores da sociedade civil e da iniciativa privada com metas a este respeito.

A partir da experiência exitosa com a primeira etapa do Urban-LEDS, o município continuou avançando. Atualmente, participa do Urban-LEDS II e outras iniciativas na área.



Un programa de
la Unión Europea



Prefeito de Sorocaba assina Pacto Global de Prefeitos pelo Clima e Energia. Fonte: <http://agencia.sorocaba.sp.gov.br/jose-crespo-assume-compromisso-com-o-pacto-global-de-prefeitos/>

LIÇÕES APRENDIDAS

O projeto desenvolvido em Sorocaba deixou como principal legado de aprendizagem:

- a) importância de definir metas e prazos nos planos municipais para que ações que visem promover a biodiversidade possam ser transformadas em compromissos públicos permanentes;
- b) participação da comunidade é fundamental para o desenvolvimento, disseminação e implementação do plano;
- c) participar de programas e projetos que estimulam a cooperação entre municípios e que promovam o compartilhamento de conhecimentos e experiências é fundamental para alavancar ações efetivas que geram impacto real na sociedade;
- d) é estratégico estabelecer parcerias com universidades, uma vez que agrega qualidade técnica e auxilia na capacitação de profissionais qualificados para atuar na área.

BIBLIOGRAFIA

Inventário de gases do efeito estufa do município de sorocaba. Disponível em: <http://meioambiente.sorocaba.sp.gov.br/gestaoambiental/wp-content/uploads/sites/4/2015/12/inventario-de-gases-do-efeito-estufa-do-municipio-de-sorocaba.pdf>

Lei ordinária nº11477/16. Disponível em: <https://leismunicipais.com.br/a1/sp/s/sorocaba/lei-ordinaria/2016/1148/11477/lei-ordinaria-n-11477-2016-institui-a-politica-municipal-sobre-mudancas-climaticas-pmmc-e-da-outras-providencias?q=carbono>

AUTORES

ICLEI - Governos Locais pela Sustentabilidade
Prefeitura Municipal de Sorocaba/SP