

## GESTIÓN DE RESÍDUOS SÓLIDOS

**CASO:** Planta de Tratamiento y Valorización de Residuos de Bella Vista

**PAÍS:** Argentina

**CIUDAD:** Rosario

**POBLACIÓN:** 948.312



GESTIÓN DE RESIDUOS

## CONTEXTO

La ciudad de Rosario está ubicada en la zona sur de la provincia de Santa Fe. Se encuentra en una posición geoestratégica en relación al Mercosur, en el extremo sur del continente americano. Es cabecera del Departamento homónimo, es el centro del Área Metropolitana Rosario y se sitúa a 300 km de la ciudad de Buenos Aires.

En noviembre de 2008 se sanciona la Ordenanza Municipal No 8335/2008 **Basura Cero**. Este término hace referencia a la interacción de prácticas ciudadanas tales como la minimización, la reutilización, la separación, y el compostaje, y de prácticas industriales como la eliminación de tóxicos y el rediseño de envases y productos para desarrollar comunidades y empresas sustentables. Con la sanción de esa ordenanza, el municipio reconoce la importancia de adoptar el concepto de Basura Cero, como principio fundamental para la gestión de los residuos sólidos urbanos generados en el ejido municipal de la ciudad. En la ordenanza se establece un cronograma de reducción progresiva de la cantidad de residuos sólidos urbanos con plazos y metas, mediante la adopción de un conjunto de medidas orientadas a la reducción en la generación de residuos, entre otros.

La ciudad de Rosario envía actualmente 800 toneladas diarias de residuos al relleno sanitario Resicom S.R.L. (de 25 hectáreas). Este relleno se encuentra en la localidad de Ricardone, Provincia de Santa Fe, situada a 20 Km de la Ciudad.

## DESCRIPCIÓN

La Planta de Compostaje y Tratamiento de Residuos de Bella Vista es única en Argentina como pionera en el tratamiento de la fracción orgánica a gran escala. Está situada en un predio donde funciona el relleno de materiales inertes y la estación de transferencia, logrando así la integración de las prácticas de separación, valorización/tratamiento y transferencia de residuos en una única unidad operativa.

El proceso de tratamiento que se desarrolla permite aprovechar la materia orgánica contenida en los residuos y utilizarla para la obtención de compost; así como la recuperación de fracciones seleccionadas: vidrio, plástico, metales ferrosos y aluminio que pueden, a su vez, reciclarse para la obtención de numerosos productos. La corriente de residuos que alimenta dicha planta proviene de la recolección domiciliaria, sin separación en origen. La planta fue diseñada para procesar 200 toneladas de residuos por día. Actualmente, procesa en promedio 120 toneladas por día, lo que representa aproximadamente un 15% del total de los residuos sólidos domiciliarios generados.

La planta se encuentra gestionada por la municipalidad, y su personal está integrado por empleados municipales y ex recuperadores de residuos urbanos, conformando así un único grupo de trabajo de 42 personas. Estos puestos de trabajo favorecen el reconocimiento de sus saberes, brindándoles oportunidades de desarrollo personal digno.



Un programa de  
la Unión Europea



**Cinta de recuperación de reciclables.** Fuente: Municipalidad de Rosario

Se encuentra ubicada en un predio de 35 hectáreas, y las instalaciones de la planta ocupan un total de 4 hectáreas, y cuentan con una superficie cubierta para procesamiento y tratamiento de residuos de algo más de 5.000 m<sup>2</sup>. Están compuestas por dos naves de estructura metálica, el equipamiento necesario para su operación, y dependencias auxiliares. Posee además un salón de usos múltiples (SUM) para desarrollar actividades en relación a la difusión y comunicación de la gestión integral de residuos. En dichas actividades participan escuelas, entidades públicas y privadas, vecinas y vecinos en el marco de los diferentes programas de educación ambiental que promueve la municipalidad. Esta planta muestra el compromiso del municipio para alcanzar las metas propuestas en la Ordenanza Basura Cero.



**Nave de tratamiento de orgánicos.**

Fuente: Municipalidad de Rosario

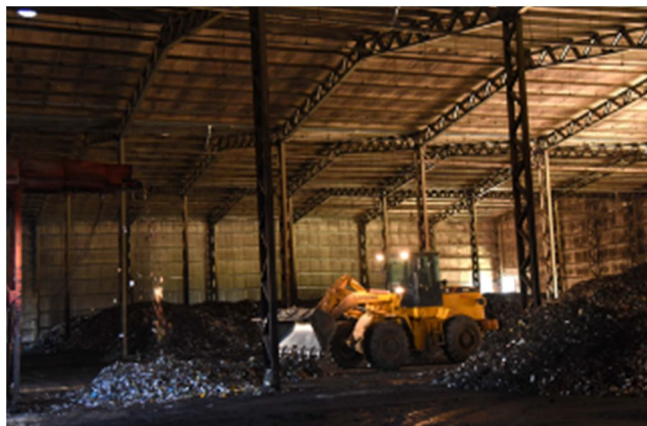
Igualmente, es importante señalar que esta planta se enmarca en el eje de actuación de los residuos sólidos urbanos del Plan Ambiental Rosario (PAR), realizado en 2016 de manera participativa con el aporte de instituciones académicas, empresariales, de la sociedad civil y estatal. Entre los objetivos de este plan, retomando los conceptos de Basura Cero, se encuentra también el de reducir la cantidad de residuos que son enviados a disposición final. El plan propone además sostener los principios de la gestión integral de residuos sólidos urbanos (GIRSU). Sumándose la Planta de Tratamiento a una serie de estrategias e

intervenciones que lleva adelante la Municipalidad, con el fin de minimizar los impactos negativos sobre la salud y el ambiente producidos por los residuos, desde su generación hasta su disposición final.

Desde la sanción de la ordenanza Basura Cero en 2008, se impulsa a la comunidad a la separación en origen, intentando facilitar y ampliar el proceso de recuperación de materiales en paralelo a su separación en la planta. En la actualidad, además se ha avanzado en 8 barrios de la ciudad hacia la disposición inicial de residuos separados en tres fracciones: orgánicos, reciclables y restos. A través de diferentes modalidades y programas se busca ofrecer cada vez más oportunidades a la población para la separación de residuos en origen. Dichas modalidades están dirigidas tanto a vecinos y vecinas como a grandes generadores de residuos (sectores comerciales y empresariales calificados como tal, de acuerdo a disposiciones normativas), que son compatibles con los residuos domiciliarios.

## OBJETIVOS

- Reducir la cantidad de residuos domiciliarios producidos en la ciudad de Rosario que son enviados a disposición final al relleno sanitario.
- Dar cumplimiento a la Ordenanza Municipal No 8335/2008 Basura Cero.
- Producir compost utilizando la fracción orgánica presente en la composición de los residuos domiciliarios y recuperar otras fracciones favoreciendo el reciclaje.
- Establecer un espacio de inclusión, educación y concientización acerca de las temáticas ambientales.



Tratamiento de residuos orgánicos: compostaje a escala. Fuente: Municipalidad de Rosario

## COSTOS/FINANCIAMIENTO

La Inversión realizada fue de aproximadamente de 20 millones de pesos argentinos, de los cuales el 68% corresponde a un préstamo no reembolsable del Banco Mundial a través de la Secretaría de Ambiente de Nación, y el 32% aportado por la Municipalidad de Rosario. La operación es financiada íntegramente por la Municipalidad de Rosario.

## ESTRATEGIAS/LOGROS/ IMPACTOS

Actualmente la planta procesa en promedio de 120 toneladas por día de RSU, y genera compost a partir de e la fracción orgánica de domiciliarios. Además, se trabaja en la regularización e incorporación de recuperadores de residuos urbanos.

Los actores que intervienen son: la Municipalidad de Rosario, el Concejo Municipal de Rosario y Organizaciones no gubernamentales ambientalistas a través de reuniones periódicas con la Comisión de Basura Cero.

La inversión fue y es acompañada por una estrategia de educación ambiental llevada adelante desde la Municipalidad en articulación con instituciones de la sociedad civil, el sector privado y la comunidad en general. A través de sus programas, Hogares Verdes, Red de Escuelas Verdes, Clubes Verdes, Educación Comunitaria y Sello Verde, se intenta impulsar en los distintos sectores medidas que ayuden a revertir el impacto socio-ambiental de sus prácticas cotidianas, consumos y procesos productivos, en particular los tendientes a la generación de residuos, su posible tratamiento domiciliario como por ejemplo el compostaje y la disposición correcta de los mismos. Estas actividades, se complementan con intervenciones continuas en la vía pública y a través de los medios de comunicación que tienen como fin concientizar a la población.



## LECCIONES APRENDIDAS/PUNTOS DE DISCUSIÓN

Como puntos Fuertes de la experiencia se destacan:

- La infraestructura pública local para el tratamiento y valorización de los residuos domiciliarios.
- La recuperación de la fracción orgánica de los residuos y producción de compost.
- La inclusión social de recuperadores de residuos urbanos.
- La gestión adecuada de la disposición final de los residuos.
- La disminución de las emisiones de gases de efecto invernadero.
- La participación de los actores locales colabora en la mejora de la gestión integral de residuos.

Como puntos Débiles de la experiencia se puede mencionar:

- El aumento en la cantidad de residuos sólidos urbanos e industriales en las ciudades del área metropolitana que contrarresta los esfuerzos de disminución logrados.
- La carencia de un sistema de gestión integral de residuos a nivel metropolitano que logre aunar los esfuerzos de cada municipio.
- El incremento en la cantidad de residuos generado por la población.

El poco desarrollo del interés de la población en la separación de los residuos en origen se presenta como una amenaza y un punto a fortalecer.

## BIBLIOGRAFÍA

<https://www.rosario.gov.ar/web/ciudad/medio-ambiente>

<https://www.rosario.gov.ar/web/ciudad/medio-ambiente/reciclado/planta-de-compostaje-bella-vista>

<https://www.rosario.gov.ar/web/ciudad/medio-ambiente/plan-ambiental-rosario>

## AUTORES

Daniela Mastrángelo - Subsecretaría de Ambiente, Municipalidad de Rosario  
Floencia Bordachar - Red Argentina de Municipios frente al Cambio Climático