



Un programa de  
la Unión Europea

## CIUDADES INTELIGENTES

**CASO:** Monteiro Lobato Ciudad Inteligente, Humana y Encantada 2030  
**PAÍS:** Brasil  
**CIUDAD:** Monteiro Lobato/SP  
**POBLACIÓN:** 4.608 (pop. Estimada IBGE/2018)



CIUDADES INTELIGENTES

## CONTEXTO

Brasil tiene más del 75% de sus municipios en la categoría de municipios pequeños. Pero la gran mayoría de los recursos y proyectos de Ciudades Inteligentes son destinados a las grandes ciudades o capitales.

Es necesario alinear el desarrollo sostenible y tecnológico también para los pequeños municipios. Es necesario tener nuevos enfoques, utilizando tecnologías de la información innovadoras e infraestructuras inteligentes, para sostener la atención a las características de Ciudades Inteligentes, Humanas y Singulares.

Es importante destacar que el municipio de Monteiro Lobato ya viene desarrollando acciones para innovar en la gestión del municipio, siempre teniendo en cuenta la fuerte tradición cultural y de participación de los municipios. Es en ese sentido que el adjetivo Encantada gana fuerza, pues considera características locales, favorece la historia y sueños de todos los Lobatenses, desde los más viejos, hasta y principalmente las nuevas generaciones.

## DESCRIPCIÓN

La propuesta metodológica general fue construida considerando responder cuatro preguntas macronorteadoras para la planificación territorial municipal inteligente. Son ellas:  
¿De dónde venimos? ¿Donde estamos? ¿Para donde vamos? ¿A dónde queremos ir?



La búsqueda de respuestas a estas preguntas acaba por generar otras preguntas, que también deben ser respondidas durante ese proceso, de forma colectiva y participativa.



El programa Monteiro Lobato: Ciudad Inteligente, Humana y Encantada busca comprender, separadamente lo que cada una de estas temáticas significa en contexto municipal, pero sobre todo, entendemos que el "todo es más que la suma de las partes", y de esta forma vamos a construir de nuevo forma colectiva el todo de una ciudad que busca poseer las características de Inteligente, Humana y encantada, pero también lo que resultará de la integración de todos estos aspectos de forma simultánea y sistémica.



De esta forma, para responder a las preguntas macro orientadoras de la Planificación territorial municipal Smart, definimos cuatro grandes etapas a ser desarrolladas durante el proyecto, como descrito en la figura abajo:



La definición Metodológica para guiar a Monteiro Lobato a la condición de "Ciudad inteligente, humana y encantada" es el resultado de la sumatoria de tres grandes movimientos que envuelven:

- a) Agenda 2030 de las Naciones Unidas, representada por los objetivos de Desarrollo Sostenible;
- b) competencias y objetivos de la UNESCO para la Educación para el Desarrollo Sostenible (EDS para ODS)
- c) ecosistema de innovación tecnológica que impregna el concepto de Smart City.

¿Y cómo alcanzar los objetivos del Programa Monteiro Lobato: Ciudad Inteligente, Humana y Encantada?



Los Indicadores, Diagnósticos y Farol se refieren a un mapeo de los Indicadores municipales considerando los 17 objetivos del Desarrollo Sostenible y sus 169 metas que deben ser alcanzadas hasta 2030, siempre que tenga sentido para la realidad local. A partir de los diagnósticos que engloban tanto datos secundarios como primarios, serán levantados y propuestos proyectos estructurantes que conducirán al municipio al objetivo del programa. Estos proyectos deben considerar tanto el deseo de los agentes locales, como la viabilidad económica, ambiental y la factibilidad de su implantación.

Los proyectos serán categorizados en 4 dimensiones, de forma a auxiliar en el proceso de conducción del programa "Monteiro Lobato CIHE 2030".



De esta forma, creemos que con la implantación de los proyectos estructurantes, el compromiso de la población, la capacitación local y la gobernanza municipal a lo largo del proyecto, resultando en un seguimiento continuo y la identificación rápida de los indicadores para posibles corrección de rutas, llegaremos en 2030 siendo una Monteiro Lobato con más calidad en los servicios ofrecidos (con ganancia de tiempo, optimización de recursos), compromiso de la población, mejora en la calidad de vida, decisiones más asertivas, retorno financiero y mayor sostenibilidad social, económica y ambiental para el municipio.

## OBJETIVOS

- a) implementar las políticas públicas para priorizar y alcanzar los indicadores de gestión municipal alineados a los ODS (ONU);

- b) involucrar a los ciudadanos, a través de espacios y momentos para una participación efectiva y monitoreo de las políticas públicas;
- c) proporcionar un ambiente que estimule el desarrollo cognitivo y cultural de la comunidad, utilizando las mejores prácticas de enseñanza para el foco del desarrollo local, regional y nacional.

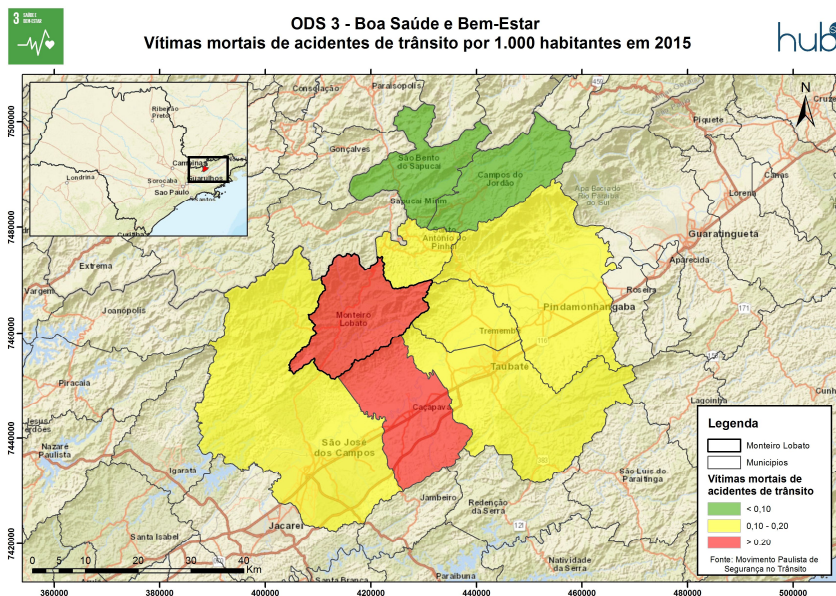
## COSTO/FINANCIAMIENTO

El financiamiento es hecho por el Gobierno de São Paulo, a través de la secretaría de Innovación y desarrollo económico y tecnológico.

El proyecto es piloto para el Estado de São Paulo y cuenta con la ley de innovación para traer una metodología innovadora y replicable a los demás municipios.

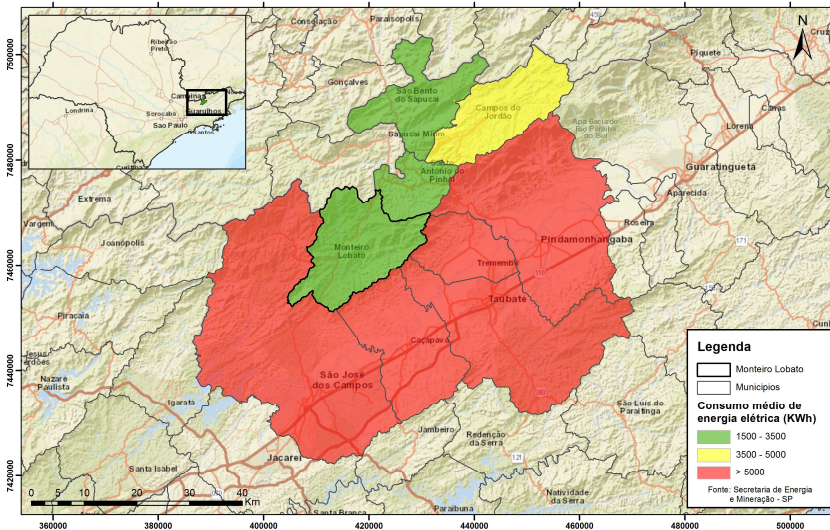
## ESTRATEGIAS/LOGROS/IMPACTOS

Diagnóstico de los principales indicadores del municipio para la alineación con los ODS. (Algunos ejemplos de los indicadores generados):

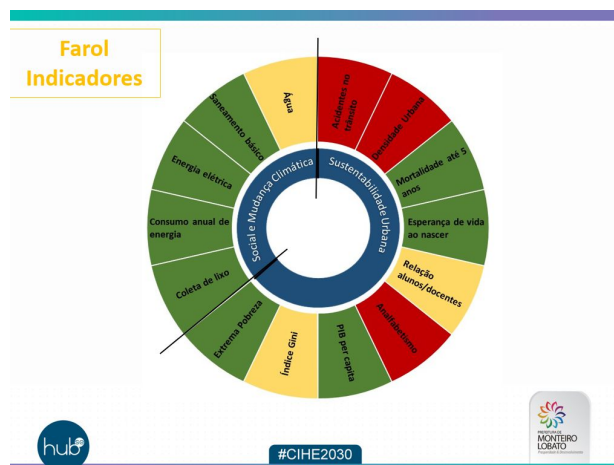




**ODS 7 - Energia Limpa e Acessível**  
**Consumo médio de Energia Elétrica em 2016**



Creación del faro de seguimiento de la sinergia de los resultados, trayendo una visión sistémica para la gestión del municipio.



Y estructuración de las informaciones del potencial turístico del municipio.



El proyecto está previsto para ser ejecutado en 36 meses, estamos al final de los primeros 12 meses. A partir de ahora, los demás estudios serán ejecutados.

## DESAFIOS

Trabajar con la cultura de la innovación con los actores internos del municipio y del Estado. Porque todo lo que no es "tradicional" al proceso genera mucha duda e inseguridad.

**El plazo de respuesta a los problemas que son históricos.** El proyecto tiene desafíos audaces, pero los resultados completos sólo se perciben de medio a largo plazo. En el corto plazo son acciones que parecen puntuales y simples, lo que genera una ansiedad muy grande en todos.

**Planear de manera sinérgica, integrada y participativa.** Es una cultura que no está presente en ninguna municipalidad de Brasil, como tampoco está en la cultura de los municipios. Por eso, hay el desafío de estructurar una estrategia que involucra a las escuelas y la próxima generación de ciudadanos.

## LECCIONES APRENDIDAS/PUNTOS DE DISCUSIÓN

Envolver desde el principio a la comunidad. En este caso, esa implicación se hizo, pero aún de manera parcial. Los diferentes líderes del municipio deben participar, los funcionarios concursados, los empresarios, la comunidad escolar y por ahí en adelante. Todas las veces que el compromiso ocurrió, tuvimos avances.

## BIBLIOGRAFIA

Sítio de la Alcaldía: [www.monteirolobato.gov.sp.br](http://www.monteirolobato.gov.sp.br)

Portales de datos y difusión de los primeros diagnósticos:

- <https://arcg.is/1eDKOn>
- <https://hubsetecnologia.maps.arcgis.com/apps/opdashboard/index.html#/c813e7c4e02748459c2473c0c757776c>

## AUTORES

Alcaldía de Monteiro Lobato  
Hubse Tecnologia